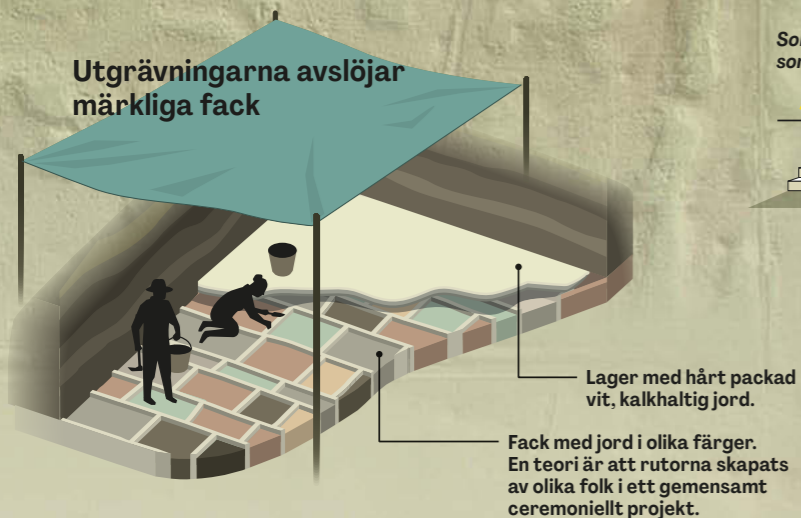


Fynden vid Aguada Fénix

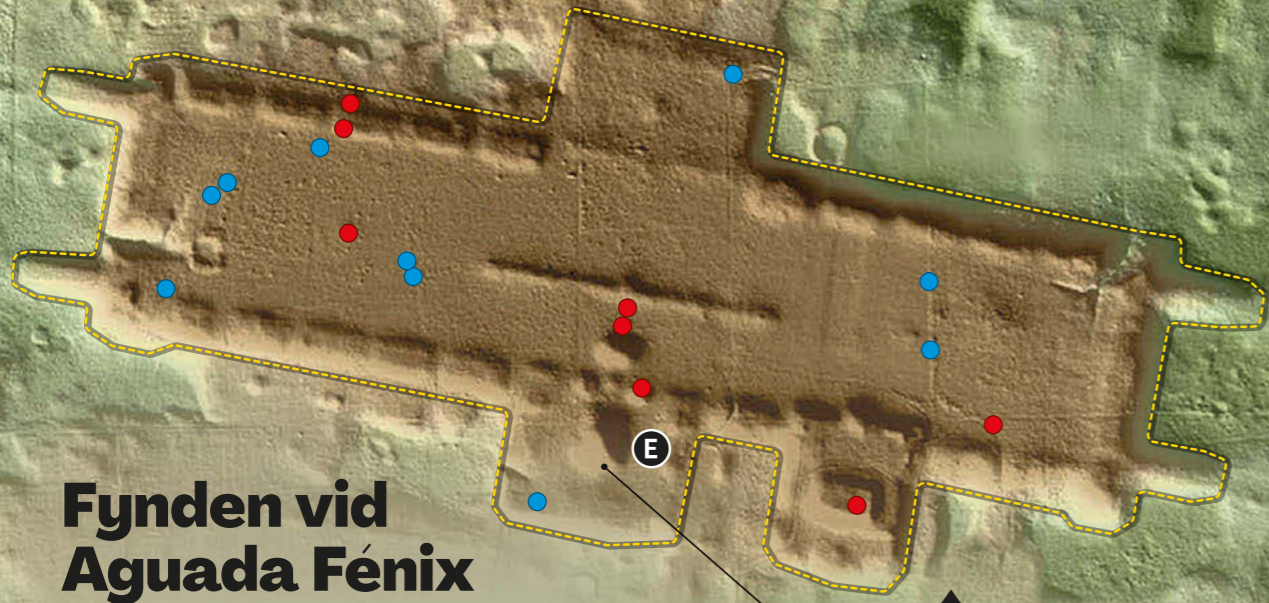
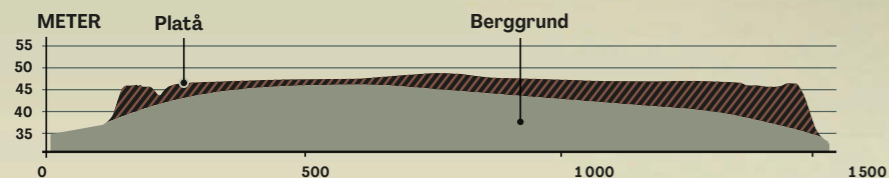
Efter att den enorma platån identifierats med laserskanning anlände forskarlag för år av utgrävningar och provtagningar. De insåg snart att de hittat ett av mänsklighetens största byggnadsverk – och att mayafolkens övergång från kringflyttande till bofasta var mer komplex än de tidigare trott. Teorin att platsen skapades utan påbud från härskare bygger på platsens fynd (och icke-fynd).

AV JOHAN JARNESTAD OCH MARCUS HARALDSSON



Platån är 56 hektar stor

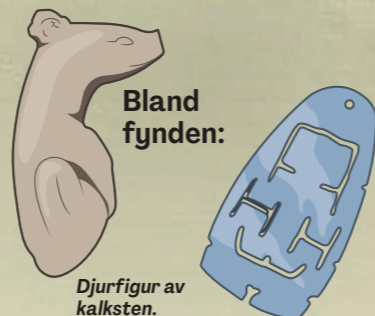
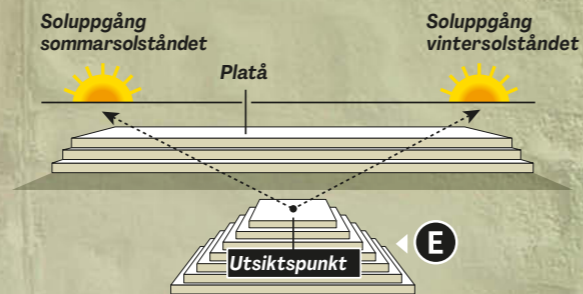
- 1 400 x 400 meter stor plattform (som Gamla stan och Skeppsholmen i Stockholm)
- 4 miljoner kubikmeter jord och sten (60% större än stora pyramiden i Giza)
- Byggdes mellan 1100 och 800 f.Kr. (1 500 år före de största pyramiderna i Tikal)



- BORRADE JORDPROV (AUGERTEST)
- UTGRÄVNINGAR

Kosmogram

Strukturen (som kallas E-strukturen) linjerar med sommar- och vintersolstånd. Den kan ha fungerat som en jättelik mayakalender.



Bland fynden:

Fler upptäckter som ändrar historien

I läroböcker beskrivs ofta dagens komplexa samhällens ursprung ligga i Aten och Rom och sedan spridas över världen med kolonialismen. Historiker och filosofer – från upplysningens Immanuel Kant till den moderna Yuval Noah Harari – har beskrivit Amerikas, eller den ”nya världens”, politiska historia som enkel och utvecklad. Nya arkeologiska rön utmanar nu den bilden. Aguada Fénix i Mexiko är en i raden av stora, tidiga, avancerade

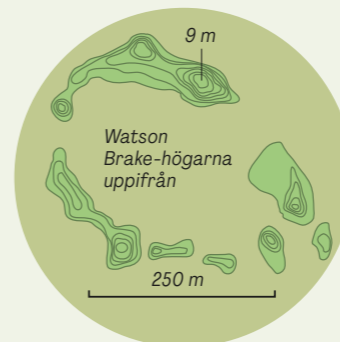
AV JOHAN JARNESTAD OCH MARCUS HARALDSSON

– och relativt nyupptäckta – amerikanska byggnadsverk som pekar mot ytterst komplexa tidiga samhällen. Vissa – som forskarna David Wengrow och David Graeber i boken *Början på allt* – menar att kolonialismen inte bara spred europeiska modeller över världen, utan också importerade kritiska perspektiv, som kom att bli centrala för utvecklingen av vetenskap och idén om människors lika värde.



1. Watson Brake-högarna

Watson Brake i Louisiana, USA, är med sina 5 400 år äldre än både pyramiderna i Egypten och Stonehenge i England. Liksom Stonehenge är bygget skapat efter astronomiska modeller och linjerat med solstånd. Watson Brake beskrevs vetenskapligt 1997 och bidrog till att ändra synen på vad man trott varit statiska och primitiva tidiga samhällen i Nordamerika.



2. Cholula

Cholula eller Tlachihualtepetl i Puebla, Mexiko är världens största pyramid i volym – nästan dubbelt så stor som den stora pyramiden i Giza. Den drygt 2 000 år gamla och 400 x 400 meter stora strukturen avfärdades länge som en kulle, men modern arkeologi har visat på stor betydelse i ett omfattande och långlivat urbant center.



3. Cahokia

Cahokia i Illinois, USA, omfattade 120 stora jordbyggnader där den största, Monks Mound, var något mindre än Cholula. För tusen år sedan kan staden ha haft över 20 000 invånare. Nya rön pekar mot att Cahokia var kosmopolitiskt, hade stora mängder migranter och inte alls ”kollapsade” som man tidigare trott. Flera urfolksgrupper hävdar Cahokia som kulturarv.



4. Caverna da Pedra Pintada

När klippmålningar och boplatser vid Caverna da Pedra Pintada i norra Brasilien undersöktes på 1990-talet, trodde de flesta forskare att Amazonas varit en sent och glest befolkad urskog. Fyndet var dock över 10 000 år gamla och omfattande. I dag kommer ständigt nya upptäckter som visar på stora historiska samhällen i världens största regnskog.



5. Monteverde

De möjligen 14 500 år gamla trähusen i Llanquihue i södra Chile kan ha byggts tusentals år innan de första människorna enligt gängse teorier vandrade in till Amerika över Berings sund – 1 200 mil norrut. Fyndet, som accepterades 1997, vände på historiskrivningen och nu tros Amerika ha befolkats långt tidigare, delvis med båt. Nya rön publicerade i Science 2026 ifrågasätter fyndens ålder.

